



Manuel d'utilisation
PROGRAMMES EXTERNES

Notice en Français

PROGRAMMES EXTERNES

OUTILS

Onglets

BASE DE DONNÉES

Cette partie vous permet, lorsque vous avez eu un problème avec le logiciel HEITZ (ex : coupure de courant...), de réparer les bases de données. Cliquez sur le bouton "Vérification des données", l'avancement de l'analyse s'affiche dans la partie droite; la partie gauche se remplit des opérations en cours ou des problèmes trouvés. Les options 'Effectuer une sauvegarde...' permettent de faire une sauvegarde avant ou après la réparation.

CLEF DE PROTECTION

Vous trouverez dans cette partie toutes les informations sur votre dongle : N°, code client, code centre, type de poste autorisé, date d'expiration, date de dernière utilisation. Ne pas cliquer sur les boutons de cette fenêtre sans l'aide de notre assistance technique sous peine de blocage du logiciel ou de perte de données.

ADMINISTRATION

Saisissez dans cette fenêtre votre code administrateur pour faire apparaître les options supplémentaires :

OPTIONS

Permet de régler l'accès aux données lors d'utilisation en réseau.

Il est déconseillé de modifier ces paramètres sans l'aide de notre assistance technique.

PURGE

**CES MANIPULATIONS SONT IRRÉVERSIBLES.
FAITES UNE SAUVEGARDE AVANT TOUTE UTILISATION.**

Effacer les informations antérieures au

Si vous n'en avez pas l'utilité et afin d'alléger les bases de données, vous pouvez ici effacer :

- l'historique des passages
- les lignes de la caisse journalière
- la consommation
- la liste des passages
- le journal de suivi des employés

Indiquez la date jusqu'à laquelle vous voulez effacer les données puis cliquez sur "Purger les données".

Suppression des données inutiles

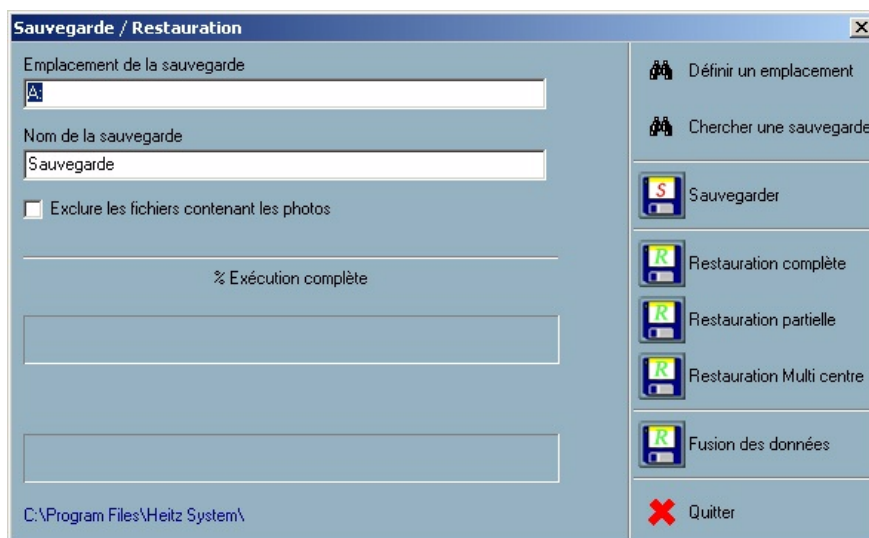
Supprime les villes non utilisées.

Purge clients

Fin abonnement : permet d'effacer les vieux abonnements.

Date de création : permet d'effacer les vieux clients.

SAUVEGARDE / RESTAURATION



Ce programme vous permet de faire des sauvegardes sans lancer aucun logiciel ou de restaurer une ancienne sauvegarde.

SAUVEGARDE

Saisissez l'emplacement où vous voulez enregistrer la sauvegarde dans la case sous "Emplacement de la sauvegarde" ou cliquez sur le bouton "Définir un emplacement".

Entrez un nom pour votre sauvegarde dans la case "Nom de la sauvegarde".

Si vous avez besoin d'une sauvegarde qui prenne moins de place ou moins de disquettes, vous pouvez cocher la case "Exclure les fichiers contenant les photos"; **les photos de vos clients et des machines du TEP ne seront alors pas sauvegardées.**

Cliquez sur le bouton "Sauvegarder".

RESTAURATION

Cliquez sur le bouton "Chercher une sauvegarde", sélectionnez la sauvegarde que vous voulez restaurer et cliquez sur "Choisir".

Cliquez sur le bouton "Restauration complète".

TOUTE RESTAURATION REMPLACE COMPLETEMENT LES DONNEES EN COURS PAR CELLES DE LA SAUVEGARDE.

RESTAURATION MULTI-CENTRE

Si vous possédez plusieurs centres, vous pouvez regrouper les données en un seul endroit afin de pouvoir faire des statistiques plus complètes ou d'avoir plus d'informations lors du passage d'un client venant de l'autre centre.

Consultez notre service technique pour la mise en place et l'utilisation du multi-centre.

Cliquez sur le bouton "Chercher une sauvegarde", sélectionnez la sauvegarde que vous voulez restaurer et cliquez sur "Choisir".

Entrez le code centre du centre ayant fait la sauvegarde.

Cliquez sur le bouton "Restauration multi-centre".

LES BOUTONS "RESTAURATION PARTIELLE" ET "FUSION DES DONNÉES" SONT PRÉVUS POUR LE DÉPANNAGE ET NE DOIVENT ÊTRE UTILISÉS QU'EN LIAISON AVEC NOTRE SERVICE TECHNIQUE.