

# SYNCHRONISATION

## Table des matières

<b>1</b>	<b>PREAMBULE .....</b>	<b>2</b>
1.1	CONTENU DE CE MANUEL .....	2
1.2	VOCABULAIRE.....	2
1.3	INFORMATIONS GENERALES .....	2
1.4	MOT DE PASSE .....	2
<b>2</b>	<b>SYNCHRONISATION .....</b>	<b>3</b>
2.1.1	<i>GENERAL</i> .....	3
2.1.1.1	FERMER.....	4
2.1.1.2	RAPPORT.....	4
2.1.1.3	EMAIL .....	4
2.1.1.4	ARRETER.....	4
2.1.1.5	MANUELLE.....	4
2.1.1.6	RAZ.....	4
2.1.1.7	VALIDER.....	4
2.1.2	<i>PARAMETRES SIEGE</i> .....	4
2.1.3	<i>PARAMETRES SERVEUR</i> .....	5

# 1 PREAMBULE

## 1.1 CONTENU DE CE MANUEL

Ce manuel décrit l'utilisation le logiciel de Synchronisation.

## 1.2 VOCABULAIRE

**Champ** : emplacement permettant la saisie d'informations

**Bouton** : exécute une action

**Case à cocher** : permet d'activer ou de désactiver une option

**Liste déroulante** : liste composée de plusieurs éléments qui se développe lorsque l'on clique dessus.

**Onglet** : équivalent à l'index d'un classeur ; le plus souvent en haut de la fenêtre, sous le bandeau de titre.

## 1.3 INFORMATIONS GENERALES

Dans toutes les fenêtres le bouton [OK] (ou la touche ENTREE) permet de valider les informations saisies et le bouton [ANNULER] (ou la touche ESC) d'annuler ces informations.

Un double-clic sur un élément permet de le modifier (même effet que de cliquer sur le bouton [MODIFIER]).

## 1.4 MOT DE PASSE

Le mot de passe, par défaut, de l'administrateur est ADMIN.

## 2 SYNCHRONISATION

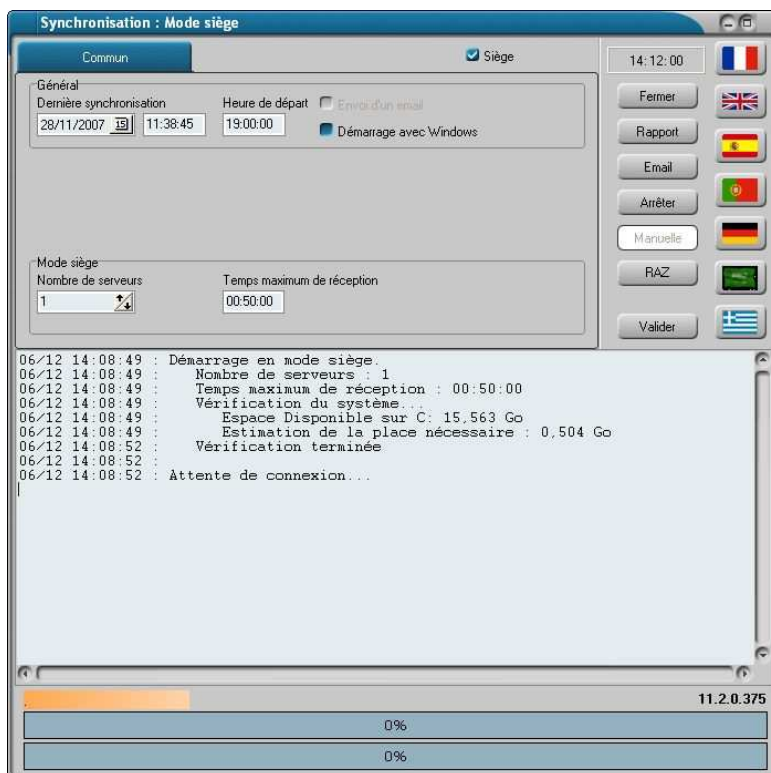
**ATTENTION :**  
Toutes les données, financières et comptables comprises,  
sont échangées entre les différents établissements.

**ATTENTION :**  
Toujours vérifier que la synchronisation se soit bien effectuée, en effet plusieurs facteurs  
peuvent altérer l'opération (Coupure du réseau Internet, micro coupure électrique, virus,  
problème matériel ou autres...).

Logiciel de synchronisation des données entre plusieurs établissements grâce au réseau INTERNET. Ce logiciel comporte deux modes de fonctionnement : le mode **Siège** et le mode **Serveur**. Ce logiciel démarre et vient se placer automatiquement dans la barre des tâches en bas à droite à côté de l'heure. Pour le quitter, vous devez utiliser la petite croix en haut à droite de la fenêtre. Ce logiciel doit être utilisé sur le poste ou est située la base de données (le serveur de l'établissement). Pour le paramétrer vous devez effectuer un double-clic sur l'icône se trouvant dans la barre des tâches.



### 2.1.1 GENERAL



**Siège** : indique que le programme fonctionne en mode siège (poste centralisant les données des établissements).

**Dernière synchronisation** : date et heure de la dernière synchronisation effectuée. Cette date permet de savoir à partir de quelle date les données vont être synchronisées. Pour la première synchronisation vous devez mettre la date du jour ou vous avez installé le logiciel, pour les autres synchronisations la date sera automatiquement renseignée par rapport à la dernière date de synchronisation complète.

**Heure de départ** : indique l'heure à laquelle la synchronisation automatique va se lancer.

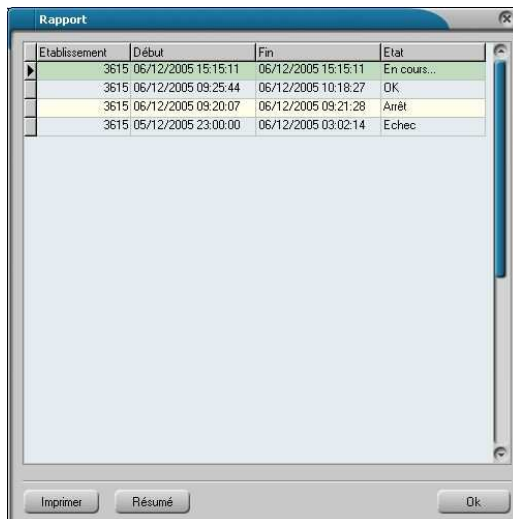
**Envoi d'un email** : permet d'envoyer un email à une personne en cas de réussite ou d'échec de la synchronisation. Le compte email à qui est envoyé le message est configuré par le bouton [EMAIL].

**Démarrage avec Windows** : si cette case est cochée, le logiciel se lancera automatiquement au démarrage de Windows afin d'être sûr que les synchronisations seront faites.

### 2.1.1.1 FERMER

Bascule le logiciel dans la barre des tâches en attente d'une synchronisation.

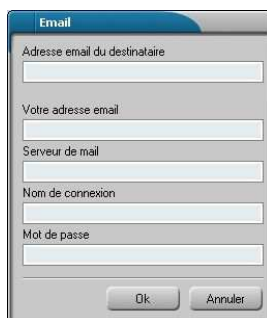
### 2.1.1.2 RAPPORT



Etablissement	Début	Fin	Etat
3615	06/12/2005 15:15:11	06/12/2005 15:15:11	En cours...
3615	06/12/2005 09:25:44	06/12/2005 10:18:27	OK
3615	06/12/2005 09:20:07	06/12/2005 09:21:28	Arrêt
3615	05/12/2005 23:00:00	06/12/2005 03:02:14	Echec

Liste des rapports des différentes synchronisations.

### 2.1.1.3 EMAIL



Dialog box titled 'Email' with the following fields:

- Adresse email du destinataire
- Votre adresse email
- Serveur de mail
- Nom de connexion
- Mot de passe

Buttons: Ok, Annuler

**Adresse email du destinataire** : adresse email à laquelle les messages sont envoyés.

**Votre adresse email** : adresse email de la personne qui envoie les messages. Peut être identique à l'adresse email du destinataire. (Ex. : info@votreserveur.com)

**Serveur de mail** : nom du serveur de mail par lequel les messages vont être envoyés. (Ex. : smtp.wanadoo.fr)

**Nom de connexion** : login (nom d'utilisateur) pour se connecter au serveur de mail.

**Mode de passe** : mot de passe pour se connecter au serveur de mail.

### 2.1.1.4 ARRETER

Arrête la synchronisation de la base de données et, si cela est configuré, envoie un email d'information.

### 2.1.1.5 MANUELLE

Lance la synchronisation immédiatement sans attendre l'heure définie.

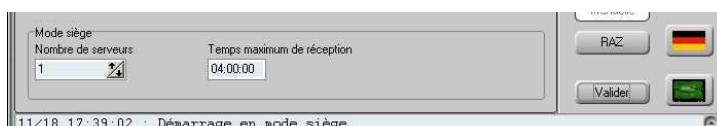
### 2.1.1.6 RAZ

Mise à zéro des compteurs de temps pour prolonger une synchronisation.

### 2.1.1.7 VALIDER

Permet d'enregistrer les paramètres saisis et redémarre le serveur FTP. A ne pas utiliser lorsqu'une synchronisation est en cours.

## 2.1.2 PARAMETRES SIEGE



Dialog box titled 'Mode siège' with the following fields:

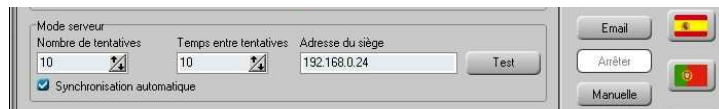
- Nombre de serveurs: 1
- Temps maximum de réception: 04:00:00

Buttons: RAZ, Valider

Status bar: 11/18 17:39:02 : Démarrage en mode siège.

**Nombre de serveurs** : nombre de serveurs du groupe (sans compter le siège) qui vont envoyer leurs données pour la synchronisation.

### 2.1.3 PARAMETRES SERVEUR



The screenshot shows a configuration window titled "Mode serveur". It contains three input fields: "Nombre de tentatives" (set to 10), "Temps entre tentatives" (set to 10), and "Adresse du siège" (set to 192.168.0.24). There is a "Test" button next to the address field. Below these fields is a checked checkbox for "Synchronisation automatique". On the right side of the window, there are three buttons: "Email" with a Spanish flag icon, "Arrêter" (stop), and "Manuelle" with a green play button icon.

**ATTENTION** : ce logiciel utilise le protocole FTP pour ses échanges. Il faut vous assurer qu'aucun pare-feu logiciel ou matériel ne vienne bloquer les échanges sur les ports concernés (en général port 21).

**Nombre de tentatives** : nombre de fois où le logiciel va essayer d'envoyer ses données vers le siège ou de recevoir les données d'un serveur. Passé ce nombre de fois la synchronisation sera considérée comme échouée. Elle se relancera automatiquement le lendemain à la même heure.

**Temps entre chaque tentative** : indique le nombre de minutes entre chaque essai de connexion infructueux.

**Adresse du siège** : indiquez l'adresse IP du serveur ou son nom en clair accessible depuis le réseau INTERNET. (Exemple : [www.heizsystem.com](http://www.heizsystem.com))

**Synchronisation automatique** : si cette option est activée la synchronisation se fera automatiquement à l'heure programmée dans le champ **Heure de départ**.