

FMI

Table des matières

1	PREAMBULE	2
1.1	CONTENU DE CE MANUEL	2
1.2	VOCABULAIRE.....	2
1.3	INFORMATIONS GENERALES	2
2	FONCTIONNEMENT.....	3
2.1	CAPTEUR.....	3
2.2	SECTEUR	3
3	CONFIGURATION	3
3.1	ETABLISSEMENT	4
3.2	SECTEUR	4
3.3	CAPTEUR.....	5
3.4	DETECTER.....	5
3.4.1	<i>DETECTER.....</i>	<i>5</i>
3.4.2	<i>AUTOMATIQUE</i>	<i>5</i>
3.4.3	<i>ASSOCIER.....</i>	<i>5</i>
3.4.4	<i>CREER.....</i>	<i>6</i>
3.4.5	<i>SUPPRIMER.....</i>	<i>6</i>
4	STATISTIQUES	6
4.1.1	<i>PARAMETRES.....</i>	<i>6</i>
4.1.2	<i>LISTE DES PASSAGES PAR SECTEUR.....</i>	<i>6</i>
4.1.3	<i>COURBES.....</i>	<i>6</i>
5	FMI.....	7

1 PREAMBULE

1.1 CONTENU DE CE MANUEL

Ce manuel décrit l'utilisation du logiciel de gestion du FMI.

1.2 VOCABULAIRE

Champ : emplacement permettant la saisie d'informations

Bouton : exécute une action

Case à cocher : permet d'activer ou de désactiver une option

Liste déroulante : liste composée de plusieurs éléments qui se développe lorsqu'on clique dessus.

1.3 INFORMATIONS GENERALES

Dans toutes les fenêtres le bouton [OK] (ou la touche ENTREE) permet de valider les informations saisies et le bouton [ANNULER] (ou la touche ESC) d'annuler ces informations.

Un double-clic sur un élément permet de le modifier (même effet que de cliquer sur le bouton [MODIFIER]).

2 FONCTIONNEMENT

Le logiciel de gestion du F.M.I. (**F**réquentation **M**oyenne **I**ntantanée) est composé de deux programmes :

Un service recueillant les informations en continu sur les capteurs de passage.

Un logiciel permettant la configuration et la visualisation des informations recueillies.

Le service est un programme qui se lance automatiquement lorsque l'ordinateur démarre et reste actif jusqu'à l'arrêt. Il recueille les informations concernant les capteurs configurés sur l'ordinateur sur lequel il fonctionne et les stocke dans la base de données commune.

Cette documentation est pour le logiciel de configuration et de visualisation car aucune action n'est possible sur le **service**.

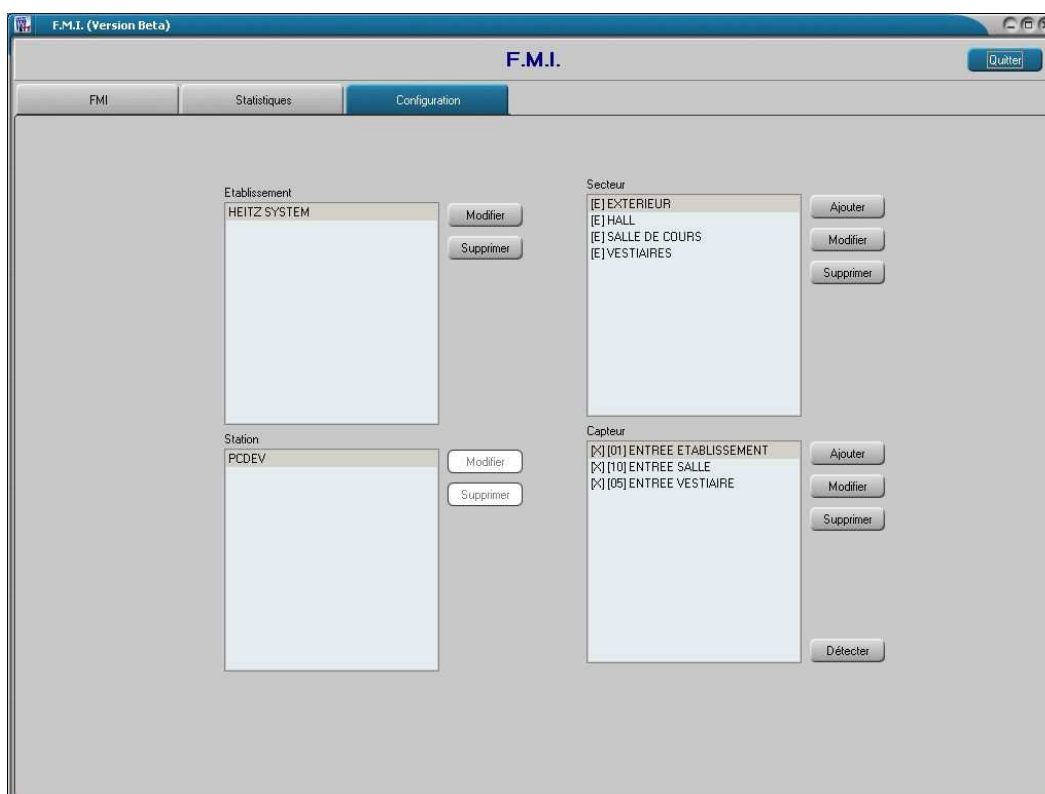
2.1 CAPTEUR

Un **capteur** est le lien matériel entre **deux secteurs**. Lorsqu'on le franchi il permet d'augmenter le nombre de personne d'un **secteur** et réduire le nombre d'un autre **secteur**. De ce fait il est nécessaire de créer un **secteur non contrôlé**, pour chaque établissement, symbolisant le monde extérieur à l'établissement.

2.2 SECTEUR

Un **secteur** est une zone de votre établissement (Accueil, Hall, ...) dans laquelle on peut entrer ou sortir par plusieurs endroits, chaque endroit étant contrôlé par un capteur.

3 CONFIGURATION



3.1 ETABLISSEMENT



Etablissement : nom de votre établissement.

Temps barre: temps entre deux interrogations des barres de comptage.

Capacité : nombre maximal de personne que peut contenir votre établissement.

Remise à zéro des compteurs : indique de quelle façon se fait la remise à zéro des compteurs.

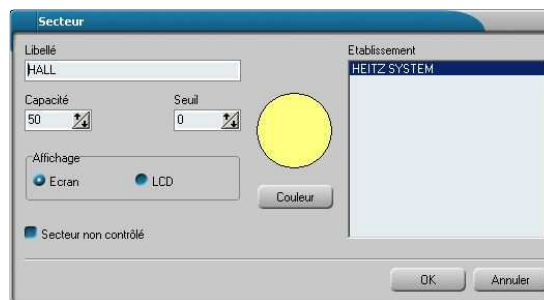
Aucune : les compteurs sont cumulés jusqu'à une remise à zéro manuelle.

Au démarrage de l'ordinateur : les compteurs sont remis à zéro à chaque fois que l'ordinateur démarre. **ATTENTION** : en réseau cette option est à éviter car chaque ordinateur va remettre à zéro les compteurs.

Horaire : les compteurs sont remis à zéro à l'heure spécifiée dans le champ '**Heure de la remise à zéro**'. Cette méthode est vivement conseillée bien que si vous avez un évènement qui dépasse l'heure de remise à zéro les compteurs seront réinitialisés.

Afficher le seuil : indique si le seuil doit être affiché en même temps que les passages.

3.2 SECTEUR



Libellé : nom du secteur.

Capacité : nombre maximum de personne autorisé.

Seuil : seuil à partir duquel une alerte est générée.

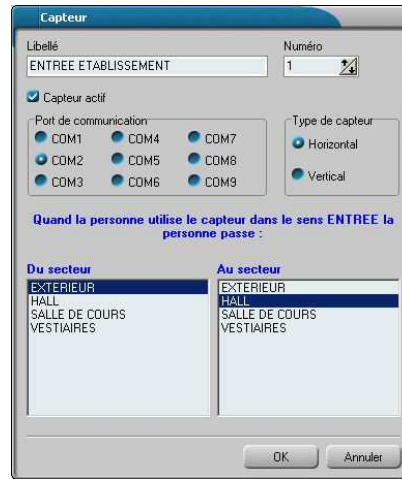
Affichage : indique si les informations de comptage sont affichées sur un écran standard (ECRAN) ou un afficheur LCD.

Secteur non contrôlé : indique que l'on n'a pas besoin de savoir combien de personnes se trouvent dans ce secteur.

Couleur : couleur d'affichage du secteur.

Etablissement : indique dans quel établissement se trouve le secteur en cas de gestion multi-établissement.

3.3 CAPTEUR



Libellé : nom du capteur (pour pouvoir se repérer essentiellement).

Numéro : numéro d'identification du capteur.

Capteur Actif : indique si l'on doit tenir compte des informations de ce capteur.

Port de communication : numéro du port de communication sur lequel le capteur est branché.

Type de capteur : indique quel est le type du capteur

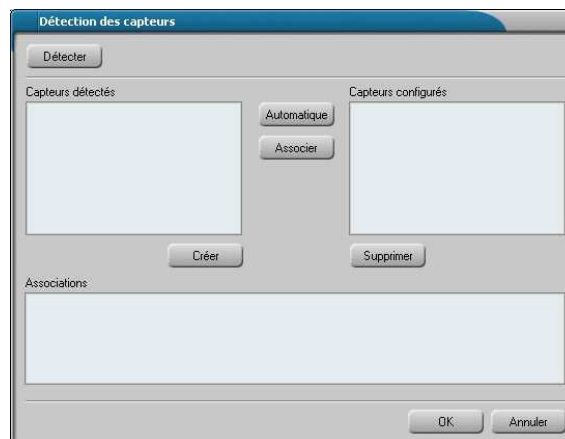
Vertical : capteur fonctionnant lorsqu'on passe devant. (Ex : tripode)

Horizontal : capteur fonctionnant lorsqu'on passe dessous (Ex : barre de comptage)

Du secteur : secteur d'où l'on vient lorsqu'on franchi le capteur dans le sens ENTREE.

Au secteur : secteur ou l'on va lorsqu'on franchi le capteur dans le sens ENTREE.

3.4 DETECTER



Détection automatique des capteurs installés sur l'ordinateur.

Matériel : liste du matériel détecté par le système.

Capteurs : liste des capteurs configurés dans le logiciel.

Associations : liste des associations (Matériel/Capteur) qui seront effectuées à la validation de la fenêtre.

3.4.1 DETECTER

Lance la détection sur tous les ports de communication pour retrouver le matériel disponible.

3.4.2 AUTOMATIQUE

Effectue l'association automatique entre le matériel et les capteurs par rapport au port de communication et au numéro du capteur.

3.4.3 ASSOCIER

Crée une association entre le matériel sélectionné et le capteur sélectionné.

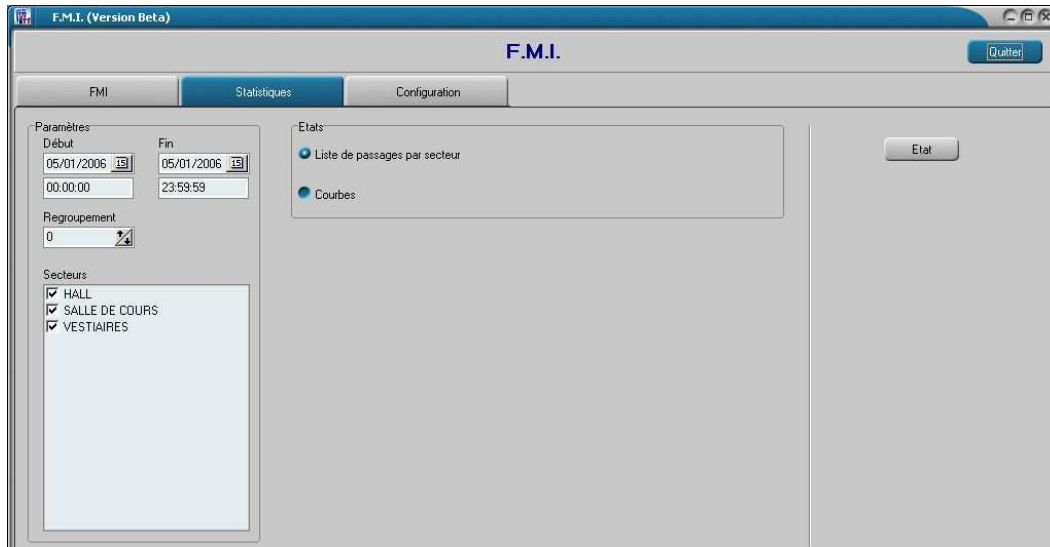
3.4.4 CREER

Marque que le matériel sélectionné nécessite la création d'un capteur.

3.4.5 SUPPRIMER

Marque que le capteur doit être supprimé.

4 STATISTIQUES



4.1.1 PARAMETRES

Début et fin : période pour laquelle les statistiques vont être calculées.

Regroupement : pour certains états les données seront regroupées par tranches de X minutes.

Secteurs : liste des secteurs utilisés pour les statistiques

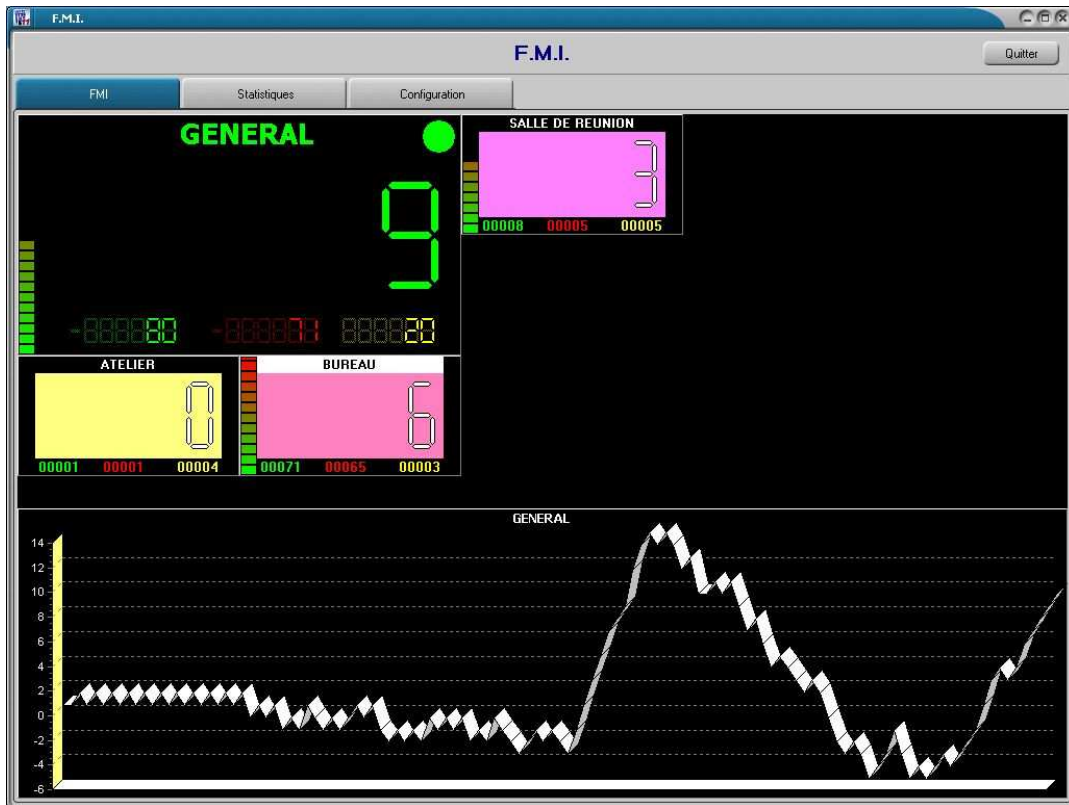
4.1.2 LISTE DES PASSAGES PAR SECTEUR

Donne une liste des passages effectués sur la période pour les secteurs sélectionnés.

4.1.3 COURBES

Donne un aperçu graphique du FMI pour les secteurs sélectionnés.

5 FMI



Affichage principal du gestionnaire de FMI. Chaque secteur est représenté dans la couleur définie dans la configuration. Le graphe en bas de la page affiche les informations du secteur sélectionné. Si l'option 'Seuil' est activée, une ligne apparaît indiquant le seuil du secteur. Cette ligne n'apparaît que si le nombre de personnes est inférieur au maximum de 5 par rapport à la capacité ceci afin de ne pas 'écraser' le graphe du FMI. (Ex : Si Capacité = 20 et Personnes < 15 → pas de barre de seuil ; Si Capacité = 20 et Personnes >= 15 → la barre apparaît)



Tous les affichages de secteur sont composés des éléments suivants :

En haut : le nom du secteur. Si ce nom passe sur fond blanc c'est que le seuil est atteint ou dépassé.

A gauche : une gauge indiquant le taux de remplissage instantané.

Au centre : le nombre de personne actuellement dans le secteur.

En bas (de gauche à droite) : le nombre d'entrées (en vert), le nombre de sorties (en rouge) et la capacité du secteur (en jaune).

Le cadre 'GENERAL' indique le FMI général de l'établissement tous secteurs confondus. Ce cadre comporte en plus en haut à droite un point vert ou rouge qui indique si le service d'interrogation des capteurs est actif.