

SMS

Table des matières

1	PREAMBULE	2
1.1	CONTENU DE CE MANUEL	2
1.2	VOCABULAIRE.....	2
1.3	INFORMATIONS GENERALES	2
2	FONCTIONNEMENT	3
2.1	TELEPHONES COMPATIBLES.....	3
3	IDENTIFICATION	3
3.1	IDENTIFICATION	3
3.1.1	<i>DRAPEAUX</i>	3
3.1.2	<i>ACTIVER</i>	3
3.1.3	<i>QUITTER</i>	3
4	CONFIGURATION	4
4.1	METHODE AVEC UN PORTABLE	4
4.2	METHODE PAR INTERNET	4
5	LES MODES D'ENVOI	5
5.1	ENVOI D'UN FICHIER.....	5
5.1.1	<i>CHARGER</i>	5
5.1.2	<i>FORMAT</i>	5
5.2	DES DONNEES DE LA BASE	5
5.2.1	<i>TOUS/AUCUN</i>	6
5.2.2	<i>SUPPRIMER</i>	6
5.2.3	<i>ENVOYER</i>	6
5.3	ENVOI SIMPLE.....	6
5.3.1	<i>ENVOYER</i>	6
5.3.2	<i>STOCKER</i>	6
6	EDITION DES SESSIONS D'ENVOI	6
6.1	IMPRIMER	6
6.2	SUPPRIMER.....	6

1 PREAMBULE

1.1 CONTENU DE CE MANUEL

Ce manuel décrit l'utilisation du logiciel de gestion des SMS.

1.2 VOCABULAIRE

Champ : emplacement permettant la saisie d'informations

Bouton : exécute une action

Case à cocher : permet d'activer ou de désactiver une option

Liste déroulante : liste composée de plusieurs éléments qui se développe lorsqu'on clique dessus.

1.3 INFORMATIONS GENERALES

Dans toutes les fenêtres le bouton [OK] (ou la touche ENTREE) permet de valider les informations saisies et le bouton [ANNULER] (ou la touche ESC) d'annuler ces informations.

Un double-clic sur un élément permet de le modifier (même effet que de cliquer sur le bouton [MODIFIER]).

2 FONCTIONNEMENT

Le logiciel de gestion des SMS vous permet d'envoyer des SMS à vos clients soit directement avec votre portable soit par l'intermédiaire d'un site internet prévu à cet effet.

2.1 TELEPHONES COMPATIBLES

Le logiciel est basé sur les commandes de la norme 'GSM 07.05 v7.0.0'. Ce qui correspond à tous les portables actuels pouvant s'installer sous Windows® en tant que modem.

3 IDENTIFICATION

3.1 IDENTIFICATION



3.1.1 DRAPEAUX

Choix de la langue dans laquelle vous voulez utiliser le programme. Si vous n'en choisissez pas la langue utilisée sera définie par votre compte utilisateur.

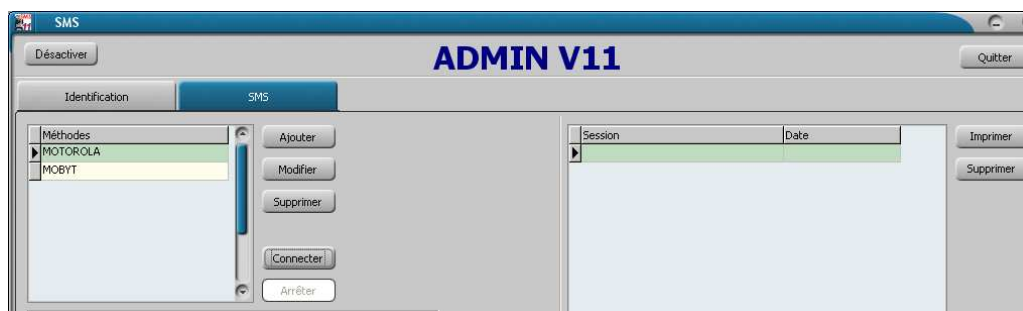
3.1.2 ACTIVER

Saisissez votre code personnel dans le champ **Code** et cliquez sur le bouton [ACTIVER] ou appuyez sur la touche ENTREE du clavier. Si votre code n'est pas correct ou que vous n'avez pas l'autorisation d'utiliser ce logiciel un message vous prévient sinon vous pouvez continuer.

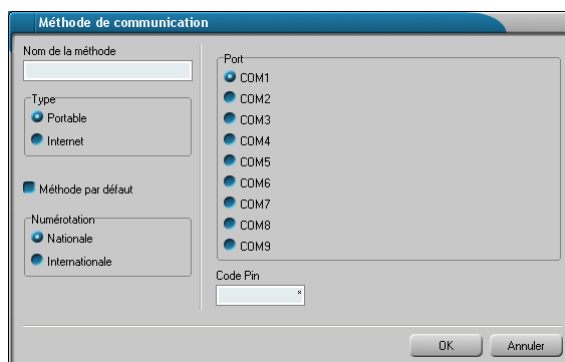
3.1.3 QUITTER

Quitte le logiciel.

4 CONFIGURATION



4.1 METHODE AVEC UN PORTABLE



Nom de la méthode : nom identifiant la méthode utilisée.

Type : type de méthode soit avec un téléphone *portable* soit par *internet*.

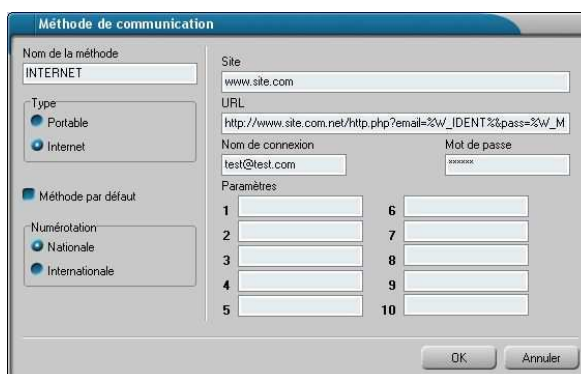
Méthode par défaut : indique que cette méthode sera utilisée en priorité lors des appels extérieurs à ce logiciel. (Automatismes futurs)

Numérotation : indique de quelle façon les numéros de téléphone doit être envoyés (sert pour l'envoi par internet car les sites nécessitent cette information).

Port : port de communication sur lequel votre téléphone est connecté.

Code pin : code pin pour activer le téléphone.

4.2 METHODE PAR INTERNET



Nom de la méthode : nom identifiant la méthode utilisée.

Type : type de méthode soit avec un téléphone *portable* soit par *internet*.

Méthode par défaut : indique que cette méthode sera utilisée en priorité lors des appels extérieurs à ce logiciel. (Automatismes futurs)

Numérotation : indique de quelle façon les numéros de téléphone doit être envoyés (sert pour l'envoi par internet car les sites nécessitent cette information).

Site : adresse de base du site. Cette adresse sera vérifier pour permettre l'activation des diverses fonctions. Si ce site ne répond pas vous ne pourrez pas envoyer de SMS.

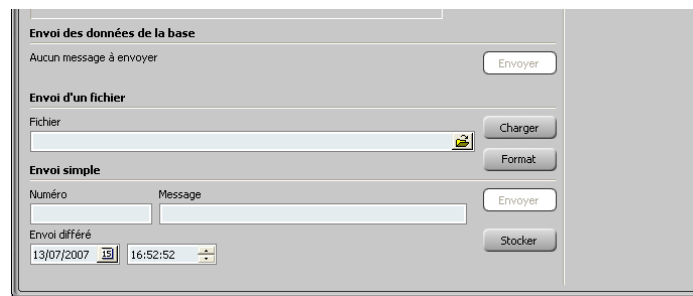
URL : URL fournie par le site pour l'envoi d'un message. Voir avec le site sur lequel vous avez pris votre abonnement.

Nom de connexion : nom d'utilisateur pour se connecter au site.

Mode de passe : mot de passe pour se connecter au site.

Paramètres : liste des différents paramètres entrant dans le codage de l'URL.

5 LES MODES D'ENVOI



5.1 ENVOI D'UN FICHIER

5.1.1 CHARGER

Ce bouton vous permet de charger les messages qui se trouvent dans le fichier sélectionné afin de les ajouter à la base à traiter. Si vous êtes connecté la fenêtre d'envoi des messages apparaît sinon seulement le message suivant indiquant le résultat de l'importation. Ce fichier peut être généré grâce aux statistiques clientèles ou commerciales du logiciel Statistique.



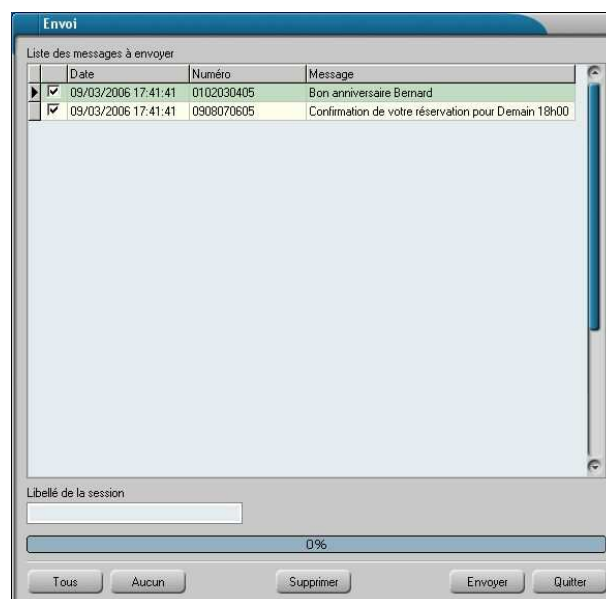
5.1.2 FORMAT

Donne juste une indication sur le format utilisé pour le fichier d'importation. Le format est le suivant :

```
NuméroDeTéléphone;Message  
NuméroDeTéléphone;Message  
NuméroDeTéléphone;Message
```

Le séparateur peut être soit le point-virgule soit la virgule.

5.2 DES DONNEES DE LA BASE



Cette fenêtre vous donne la liste des messages disponibles pour l'envoi.

Libellé de la session : nom de la session d'envoi que vous effectuez. Ceci permet de retrouver plus facilement les envois.

5.2.1 TOUS/AUCUN

Sélectionne ou désélectionne tous les messages.

5.2.2 SUPPRIMER

Supprime le message sélectionné.

5.2.3 ENVOYER

Envoie tous les messages sélectionnés. Si le message ne peut être envoyé l'avertissement suivant apparaît.



5.3 ENVOI SIMPLE

Cette option permet d'envoyer (si vous êtes connecté) ou de stocker un message dans la base de données de façon unique.

Numéro : numéro de téléphone du correspondant

Message : texte du SMS

Envoi différé : date et heure souhaitée pour l'envoi

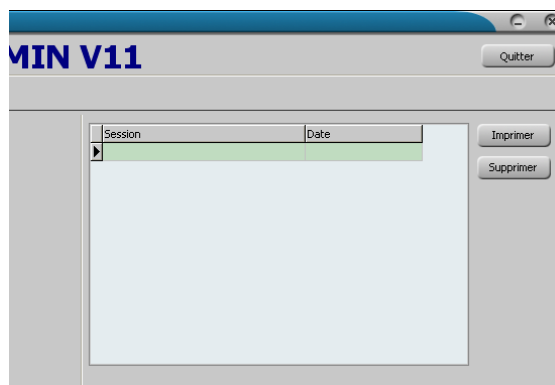
5.3.1 ENVOYER

Envoi le message saisi.

5.3.2 STOCKER

Enregistre le message dans la base.

6 EDITION DES SESSIONS D'ENVOI



Liste des sessions (groupe) d'emails envoyés.

6.1 IMPRIMER

Imprime la liste des emails envoyés pour la session sélectionnée.

6.2 SUPPRIMER

Supprime la session sélectionnée.