

OUTILS

Table des matières

1	PREAMBULE	2
1.1	CONTENU DE CE MANUEL	2
1.2	VOCABULAIRE.....	2
1.3	INFORMATIONS GENERALES	2
1.4	MOT DE PASSE	2
2	UTILITAIRES	3
2.1	OUTILS	3
2.1.1	<i>IDENTIFICATION</i>	3
2.1.1.1	DRAPEAUX	3
2.1.1.2	ACTIVER.....	3
2.1.2	<i>OUTILS</i>	3
2.1.2.1	FICHER	4
2.1.2.2	VALIDER.....	4
2.1.2.3	MAINTENANCE.....	4
2.1.2.4	DROITS.....	4
2.1.2.5	RAZ MOT DE PASSE ADMIN.....	4
2.1.2.6	PURGE.....	5
2.1.2.7	EXTRACTION DES METADATA	5
2.1.2.8	ASSOCIATIONS	5
2.1.2.9	EXECUTION DE SCRIPT.....	5
2.1.3	<i>DONGLE</i>	5
2.1.3.1	RELIRE	5
2.1.3.2	FICHER	5
2.1.3.3	INTERNET.....	5
2.1.3.4	CODE	5
2.1.3.5	LICENCES	5

1 PREAMBULE

1.1 CONTENU DE CE MANUEL

Ce manuel décrit l'utilisation le logiciel de configuration ainsi que les différents utilitaires livrés avec la gamme V11.

1.2 VOCABULAIRE

Champ : emplacement permettant la saisie d'informations

Bouton : exécute une action

Case à cocher : permet d'activer ou de désactiver une option

Liste déroulante : liste composée de plusieurs éléments qui se développe lorsque l'on clique dessus.

Onglet : équivalent à l'index d'un classeur ; le plus souvent en haut de la fenêtre, sous le bandeau de titre.

1.3 INFORMATIONS GENERALES

Dans toutes les fenêtres le bouton [OK] (ou la touche ENTREE) permet de valider les informations saisies et le bouton [ANNULER] (ou la touche ESC) d'annuler ces informations.

Un double-clic sur un élément permet de le modifier (même effet que de cliquer sur le bouton [MODIFIER]).

1.4 MOT DE PASSE

Le mot de passe, par défaut, de l'administrateur est ADMIN.

2 UTILITAIRES

2.1 OUTILS

C'est un logiciel de maintenance, vous ne devez pas l'utiliser sans l'assistance d'un technicien de la société HEITZ. Il est obligatoire de faire une sauvegarde de la base de données avant toute manipulation dans ce logiciel.

2.1.1 IDENTIFICATION



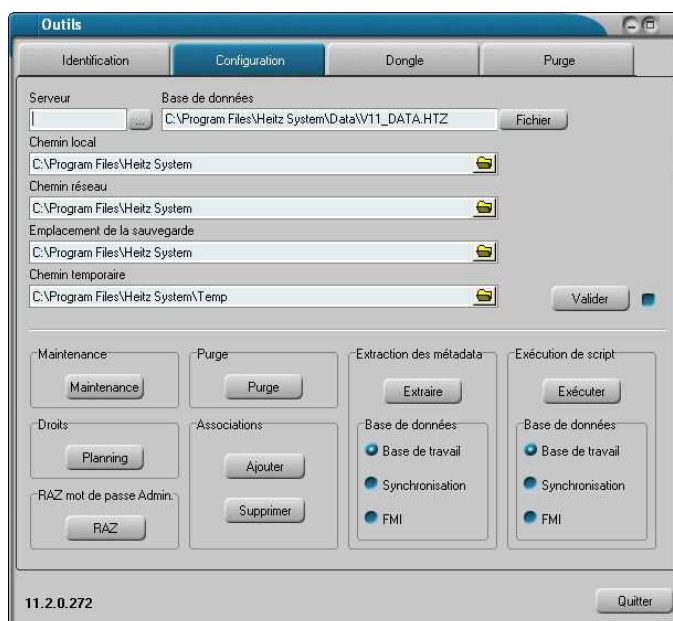
2.1.1.1 DRAPEAUX

Choix de la langue désirée.

2.1.1.2 ACTIVER

Saisissez votre code personnel dans le champ *Code* et cliquez sur le bouton [ACTIVER] ou appuyez sur la touche ENTREE du clavier. Si votre code n'est pas correct ou que vous n'avez pas l'autorisation d'utiliser ce logiciel un message vous prévient sinon vous pouvez continuer.

2.1.2 OUTILS



Serveur : adresse IP du serveur où se trouve la base de données. Sur Windows® VISTA® si la base de données se trouve sur votre ordinateur vous devez OBLIGATOIREMENT mettre l'adresse : **127.0.0.1** sinon les logiciels ne fonctionneront pas.

Base de données : Chemin physique d'accès à la base de données. C'est le chemin où se trouve physiquement la base sur le serveur, même si le fichier n'existe pas sur votre ordinateur vous devez mettre le même chemin que celui spécifié sur le serveur.

Si vous possédez un pare-feu, il faut libérer l'accès pour le port 3050.

Chemin local : chemin permettant d'accéder aux fichiers temporaires et aux logiciels sur cette station.

Chemin réseau : Chemin indiquant la racine de l'installation serveur de la gamme V11. C'est dans ce dossier que sont conservés les fichiers communs à toutes les stations (Logo, fichiers statistiques,...).

Chemin de sauvegarde : emplacement par défaut des sauvegardes.

Chemin temporaire : dossier où sont stockés les fichiers temporaires.

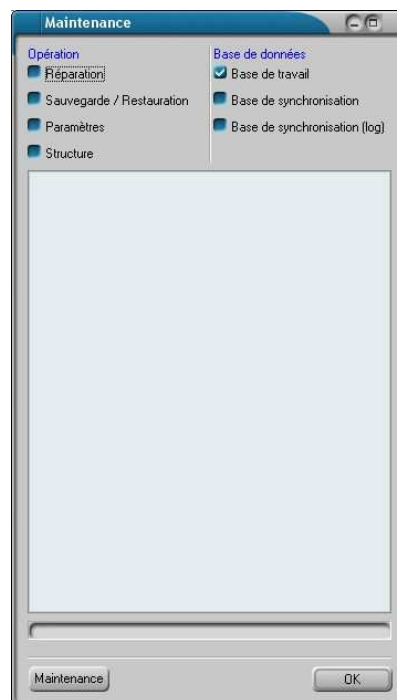
2.1.2.1 FICHER

Permet de choisir une base de données sur votre disque dur.

2.1.2.2 VALIDER

Sauvegarde la configuration en vérifiant la validité des informations.

2.1.2.3 MAINTENANCE



Effectue une opération de maintenance sur la base de données. Opérations à effectuer de temps en temps. Tous les logiciels Heitz sur tous les postes doivent être arrêtés.

Réparation : répare la structure de la base de données si nécessaire.

Sauvegarde/Restauration : effectue une sauvegarde puis une restauration des données permettant la compression et la ré-indexation complète de la base de données.

Paramètres : redéfinit les paramètres de la base de données sur le serveur.

Structure : permet de vérifier que les trois bases (V11_DATA, V11_EXPORT et V11_SYNCHRO) possèdent le même format pour que la synchronisation puisse être faite.

Bases de données : permet de choisir sur quelle base de données les opérations vont être exécutées.

2.1.2.4 DROITS

Permet de définir les droits sur la base de données pour le module PHP de réservation.

2.1.2.5 RAZ MOT DE PASSE ADMIN

Permet, avec un code donné par Heitz, de réinitialiser le code de l'administrateur.

2.1.2.6 PURGE

Purge les tables temporaires de la base de données. Cette manipulation est à éviter lorsque des utilisateurs travaillent.

2.1.2.7 EXTRACTION DES METADATA

Extrait les métadonnées de la base de données sélectionnée. Vous ne devez pas l'utiliser sans l'assistance d'un technicien de la société HEITZ.

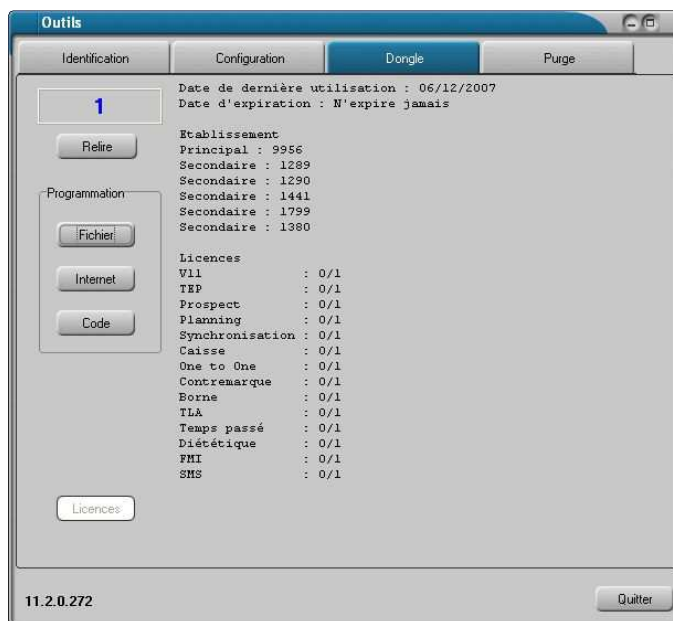
2.1.2.8 ASSOCIATIONS

Permet de définir ou de supprimer l'association entre les extensions dHTZ et zHTZ et les logiciels Heitz.

2.1.2.9 EXECUTION DE SCRIPT

Exécute un script sur la base de données sélectionnée. **ATTENTION** : n'exécutez pas n'importe quel script car des dommages irréparables peuvent être provoqués sur la base. Vous ne devez pas l'utiliser sans l'assistance d'un technicien de la société HEITZ.

2.1.3 DONGLE



Informations contenues sur le dongle du serveur.

2.1.3.1 RELIRE

Relis les informations se trouvant sur le dongle.

2.1.3.2 FICHIER

Programme le dongle avec un fichier se trouvant localement (Disque dur ou disquette).

2.1.3.3 INTERNET

Programme le dongle en allant chercher le fichier sur le serveur de HEITZ. Cette opération nécessite que la connexion à Internet soit active.

2.1.3.4 CODE

Programme le dongle grâce à un code qui vous est fourni par la société HEITZ.

2.1.3.5 LICENCES

Permet de voir quels sont les ordinateurs qui utilisent les licences.