

# SYNCHRONISATION

Logiciel de synchronisation des données par Internet entre plusieurs établissements.

## Table des matières

<b>1</b>	<b>INFORMATIONS GLOBALES</b> .....	<b>2</b>
1.1	AVERTISSEMENT .....	2
1.2	CONFIGURATION REQUISE.....	2
<b>2</b>	<b>INFORMATIONS COMMUNES</b> .....	<b>2</b>
2.1	FERMER .....	3
2.2	RAPPORT .....	3
2.3	ARRETER.....	3
<b>3</b>	<b>MODE SERVEUR</b> .....	<b>3</b>
3.1	TEST.....	3
3.2	MANUELLE .....	4
3.3	RAZ.....	4
<b>4</b>	<b>MODE SIEGE</b> .....	<b>4</b>

# 1 INFORMATIONS GLOBALES

## 1.1 AVERTISSEMENT

**ATTENTION :**  
Toutes les données, financières et comptables comprises,  
sont échangées entre les différents établissements.

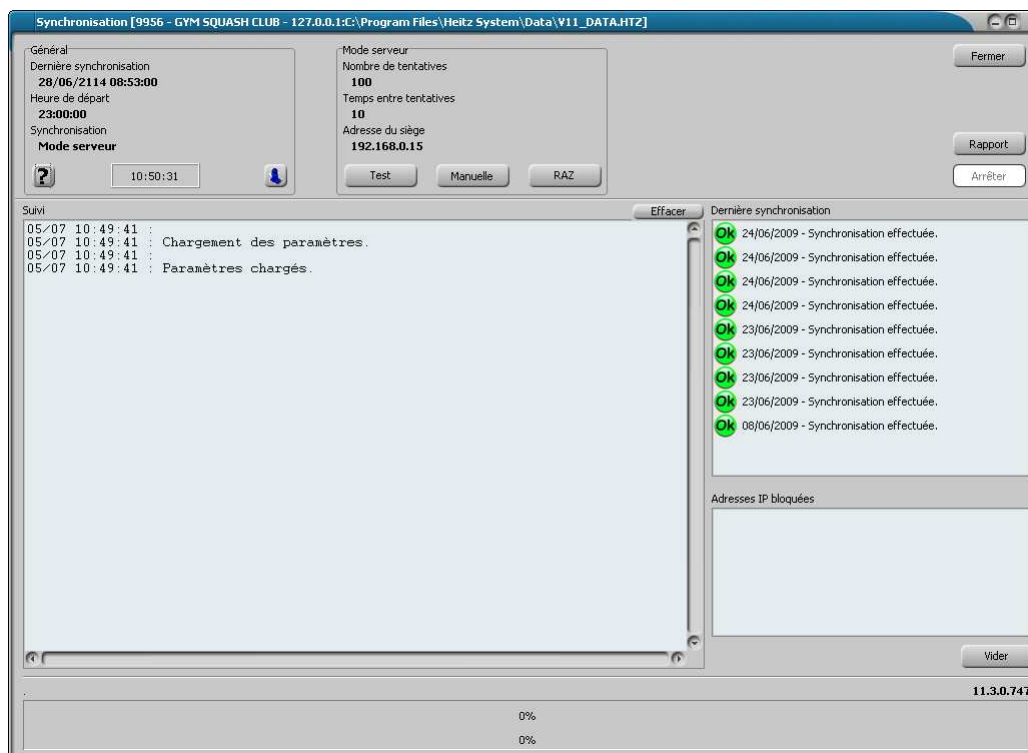
**ATTENTION :**  
Toujours vérifier que la synchronisation se soit bien effectuée, en effet plusieurs facteurs  
peuvent altérer l'opération (Coupure du réseau Internet, micro coupure électrique, virus,  
problème matériel ou autres...).

## 1.2 CONFIGURATION REQUISE

- Accès internet permanent haut débit (câble ou ADSL) sur le serveur Heitz de chaque établissement; liaison 512kbit/s minimum.
- Pare-feu logiciel ou matériel des serveurs configurés pour libérer les ports 20 et 21 (FTP).
- Déterminer le poste 'siège' (gestion et redistribution des données); c'est normalement le poste le plus puissant et avec au moins 1 Go de mémoire ou plus.
- Sur le 'siège' : il faut une adresse IP fixe (voir avec votre fournisseur d'accès) ou mettre en place une adresse DNS dynamique comme. [www.no-ip.com](http://www.no-ip.com), [www.dyndns.fr](http://www.dyndns.fr), etc.
- Il est préférable de protéger les serveurs et notamment le siège par un onduleur de type serveur.

# 2 INFORMATIONS COMMUNES

Ce logiciel comporte deux modes de fonctionnement : le mode **Siège** et le mode **Serveur**. Lors de son lancement le logiciel vient se placer automatiquement dans la barre des tâches en bas à droite à côté de l'heure. Pour le quitter, vous pouvez soit utiliser le bouton de droite de la souris sur l'icône se trouvant dans la barre des tâches et choisir **Quitter** soit utiliser la combinaison de touche ALT-F4. Ce logiciel doit être utilisé sur le poste ou est située la base de données (le serveur de l'établissement). Pour le paramétrer référez vous à la documentation du logiciel **Configuration**.



**Dernière synchronisation :** date et heure de la dernière synchronisation effectuée. Cette date permet de savoir à partir de quelle date les données vont être synchronisées. Pour la première synchronisation vous

devez mettre la date du jour ou vous avez installé le logiciel, pour les autres synchronisations la date sera automatiquement renseignée par rapport à la dernière date de synchronisation complète.

**Heure de départ** : indique l'heure à laquelle la synchronisation automatique va se lancer.

**Synchronisation** : mode de fonctionnement actuel soit **Serveur** soit **Siège**.

? : ce bouton permet d'accéder à cette documentation.

I : ce bouton permet d'afficher des informations génériques sur les différents logiciels.

**Suivi** : informations diverses sur le déroulement de la synchronisation. Le bouton **effacer** permet de vider le suivi (ceci n'affecte pas le rapport de synchronisation).

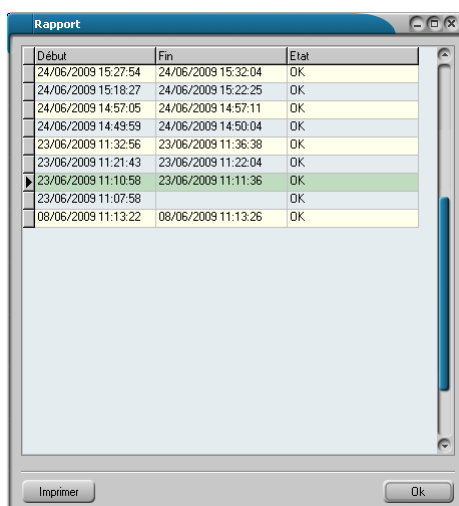
**Dernières synchronisations** : liste des 10 dernières synchronisations. En double-cliquant sur une ligne le rapport correspondant à la synchronisation est affiché.

Adresses IP bloquées : liste des adresses IP refusées par la synchronisation. Cette liste se remplit lorsqu'un ordinateur essaie d'accéder plusieurs fois au serveur FTP sans autorisation. Le bouton **vider** permet de supprimer les adresses de la liste.

## 2.1 FERMER

Bascule le logiciel dans la barre des tâches en attente d'une synchronisation.

## 2.2 RAPPORT



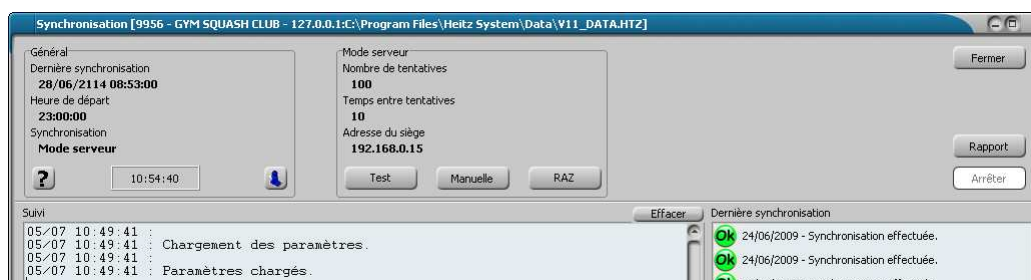
Début	Fin	Etat
24/06/2009 15:27:54	24/06/2009 15:32:04	OK
24/06/2009 15:18:27	24/06/2009 15:22:25	OK
24/06/2009 14:57:05	24/06/2009 14:57:11	OK
24/06/2009 14:49:59	24/06/2009 14:50:04	OK
23/06/2009 11:32:56	23/06/2009 11:36:38	OK
23/06/2009 11:21:43	23/06/2009 11:22:04	OK
23/06/2009 11:10:58	23/06/2009 11:11:36	OK
23/06/2009 11:07:58		OK
08/06/2009 11:13:22	08/06/2009 11:13:26	OK

Liste des rapports des différentes synchronisations. Le bouton **Imprimer** permet l'impression du rapport sélectionné.

## 2.3 ARRETER

Arrête la synchronisation de la base de données et, si cela est configuré, envoi un email d'information.

# 3 MODE SERVEUR



## 3.1 TEST

Effectue un test de connexion, tel qui sera effectué à chaque synchronisation, pour vérifier que le siège est accessible et que les logiciels dans les deux établissements soient compatibles.

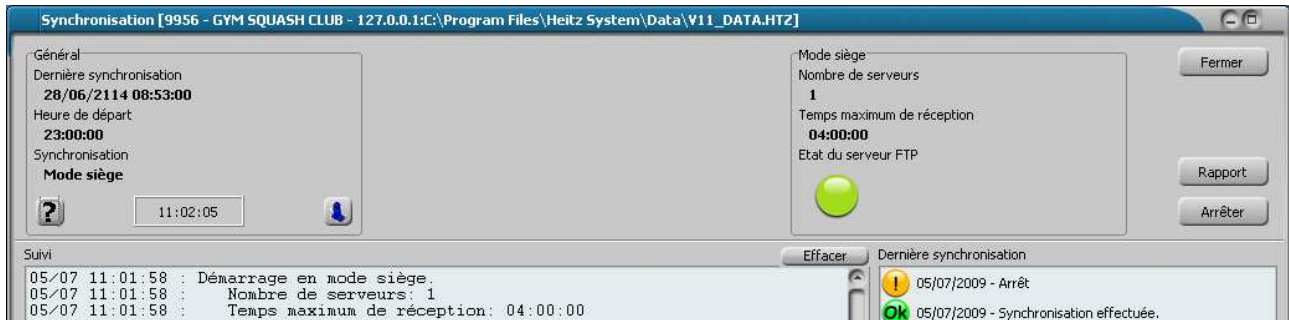
## 3.2 MANUELLE

Lance la synchronisation immédiatement sans attendre l'heure définie. **ATTENTION** : ne jamais lancer une synchronisation manuelle pendant que quelqu'un travaille sur

## 3.3 RAZ

Mise à zéro des compteurs de temps pour prolonger une synchronisation.

# 4 MODE SIEGE



**Nombre de serveurs** : nombre d'établissements du groupe (sans compter le siège) qui vont envoyer leurs données pour la synchronisation.

**Temps maximum de réception** : temps, après le départ de la synchronisation, au bout duquel le siège effectue une synchronisation avec les établissements dont il a reçus les données. Si aucun établissement n'a envoyé ses données la synchronisation est arrêtée et se met en attente pour le lendemain.

**Etat du FTP** : indique si le serveur FTP est actif (rond vert) ou inactif (rond rouge). Ce serveur FTP est indispensable pour le transfert des données entre les établissements.