

OUTILS

Logiciel de configuration des éléments technique ainsi que la maintenance de la base de données.

Table des matières

1	IDENTIFICATION.....	2
1.1	DRAPEAUX	2
1.2	ACTIVER.....	2
2	CONFIGURATION	2
2.1	FICHER.....	3
2.2	VALIDER.....	3
2.3	MAINTENANCE.....	3
2.4	RAZ MOT DE PASSE ADMIN	3
2.5	ASSOCIATIONS	3
2.6	EXECUTION DE SCRIPT	3
2.7	SERVICE	3
2.8	PAREFEU	4
3	DONGLE	4
3.1	RELIRE	4
3.2	FICHER.....	4
3.3	INTERNET	5
3.4	CODE	5
3.5	LICENCES	5
4	PURGE.....	5

1 IDENTIFICATION



Le mot de passe, par défaut, de l'administrateur est **ADMIN**.

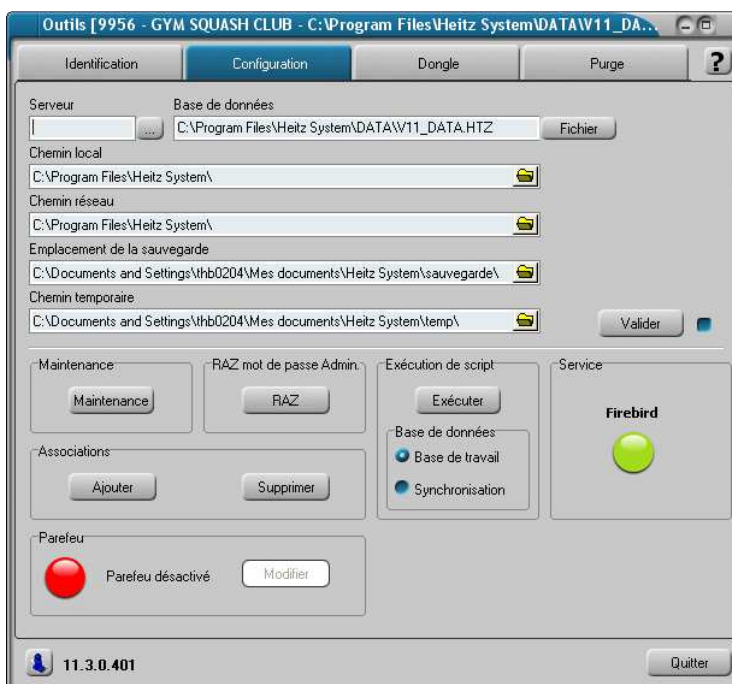
1.1 DRAPEAUX

Choix de la langue désirée.

1.2 ACTIVER

Saisissez votre code personnel dans le champ **Code** et cliquez sur le bouton **Activer** ou appuyez sur la touche **Entrée** du clavier. Si votre code n'est pas correct ou que vous n'avez pas l'autorisation d'utiliser ce logiciel un message vous prévient.

2 CONFIGURATION



Serveur : adresse IP du serveur où se trouve la base de données. Sur Windows® VISTA® si la base de données se trouve sur votre ordinateur vous devez OBLIGATOIREMENT mettre l'adresse : **127.0.0.1** sinon les logiciels ne fonctionneront pas.

Base de données : Chemin physique d'accès à la base de données. C'est le chemin où se trouve physiquement la base sur le serveur, même si le fichier n'existe pas sur votre ordinateur vous devez mettre le même chemin que celui spécifié sur le serveur.

Si vous possédez un pare-feu, il faut libérer l'accès pour les ports **3050** et **3051** en **TCP**.

Chemin local : chemin permettant d'accéder aux fichiers temporaires et aux logiciels sur cette station.

Chemin réseau : Chemin indiquant la racine de l'installation serveur de la gamme V11. C'est dans ce dossier que sont conservés les fichiers communs à toutes les stations (Logo, fichiers statistiques,...).

Chemin de sauvegarde : emplacement par défaut des sauvegardes.

Chemin temporaire : dossier où sont stockés les fichiers temporaires.

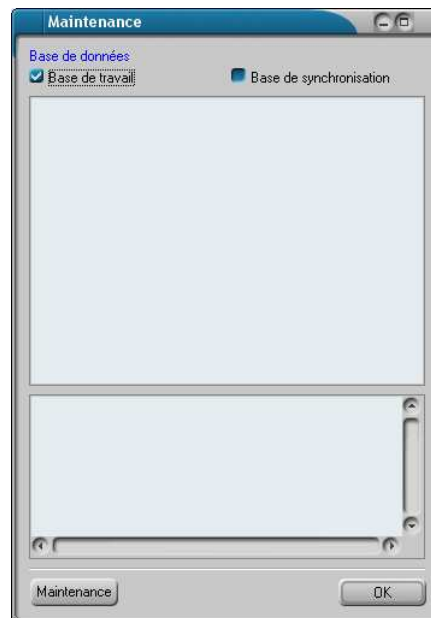
2.1 FICHER

Permet de choisir une base de données sur votre disque dur.

2.2 VALIDER

Sauvegarde la configuration en vérifiant la validité des informations.

2.3 MAINTENANCE



Effectue une opération de maintenance sur la base de données. Opérations à effectuer de temps en temps. Tous les logiciels Heitz sur tous les postes doivent être arrêtés.

Bases de données : permet de choisir sur quelle base de données les opérations vont être exécutées.

Cliquez sur le bouton **Maintenance** pour lancer la maintenance.

2.4 RAZ MOT DE PASSE ADMIN

Permet, avec un code donné par Heitz, de réinitialiser le code de l'administrateur.

2.5 ASSOCIATIONS

Permet de définir ou de supprimer l'association entre les extensions dHTZ et zHTZ et les logiciels Heitz.

2.6 EXECUTION DE SCRIPT

Exécute un script sur la base de données sélectionnée. **ATTENTION** : n'exécutez pas n'importe quel script car des dommages irréparables peuvent être provoqués sur la base. Vous ne devez pas l'utiliser sans l'assistance d'un technicien de la société HEITZ.

2.7 SERVICE

Donne les informations sur l'état d'activité de Firebird®.

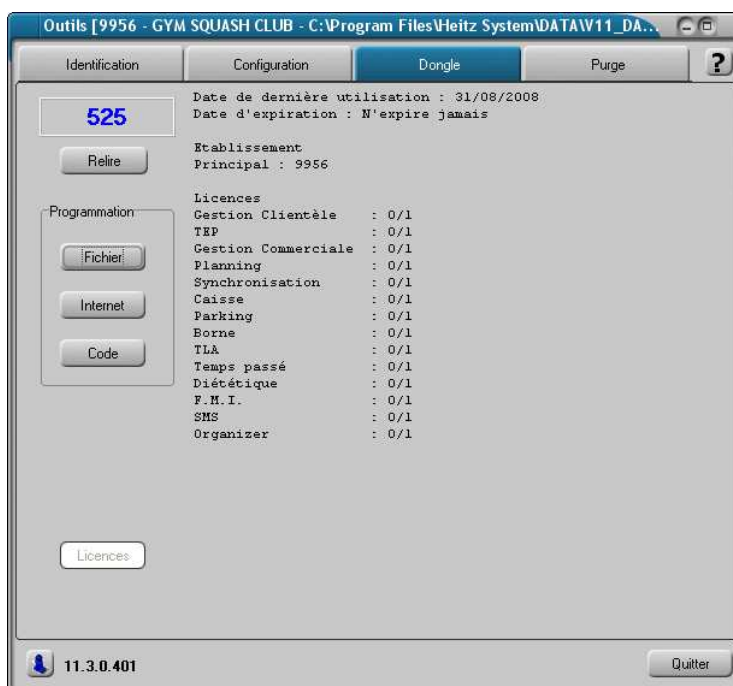
2.8 PAREFEU

Donne les informations sur l'état du pare-feu de Windows®. Le bouton **Modifier** est disponible lorsque le pare-feu est actif. Il permet d'afficher la page suivante :



Les ronds verts indiquent que les applications ou les ports concernés sont libérés dans le pare-feu de Windows®. Les boutons **Ajouter** permettent d'ajouter le port ou l'application concernée aux exceptions du pare-feu et les boutons **Supprimer** à les retirer des exceptions. Pour plus d'informations sur les pare-feux contactez votre informaticien.

3 DONGLE



Informations contenues sur le dongle du serveur.

3.1 RELIRE

Relis les informations se trouvant sur le dongle.

3.2 FICHIER

Programme le dongle avec un fichier se trouvant localement.

3.3 INTERNET

Programme le dongle en allant chercher le fichier sur le serveur de HEITZ. Cette opération nécessite que la connexion à Internet soit active.

3.4 CODE

Programme le dongle grâce à un code qui vous est fourni par la société HEITZ.

3.5 LICENCES

Permet de voir quels sont les ordinateurs qui utilisent les licences.

4 PURGE



Cette partie permet de faire une purge des données contenues dans la base de données.

ATTENTION CETTE MANIPULATION EST IRREVERSIBLE.

Avant de pouvoir effectuer une purge, le logiciel vous oblige à faire une sauvegarde de vos données. Sélectionnez le type d'informations que vous voulez purger dans la liste de gauche et renseignez les paramètres sous la liste de droite puis cliquez sur le bouton **Purger**.